

LES EMANCEENS EN COLERE

Jusqu'où peut se nicher la bêtise humaine ? Quelles peuvent être les motivations du ou des individus qui a/ont osé détruire, à la hache, 16 arbres âgés de plus de 15 ans sur notre espace paysager ? Dans la nuit du 20 janvier, c'est bien la folie qui semble avoir investi les lieux. Car il faut vraiment être malade pour s'en prendre à des arbres. Non, ces arbres ne gênaient pas des voisins. Non, ce n'était pas pour récupérer du bois, les arbres ayant été laissés sur place. Evidemment, ce n'est pas le courage qui fait loi ici puisque l'acte n'est pas signé, bien sûr. Alors Qui ? et Pourquoi ? L'enquête de la gendarmerie est en cours, les questions restent donc sans réponse pour l'instant. D'autres actes de délinquance avaient déjà été enregistrés sur la commune ces derniers temps comme la destruction de l'hôtel à insectes par exemple. Les émancéens que nous sommes balancent entre la colère, la tristesse et l'incompréhension. Que dire aussi de nos 2 employés communaux à qui incombe la tâche de débayer les arbres détruits. Bien sûr, nous ne baissons pas les bras et nous replanterons des arbres et ce sera l'occasion d'y associer les enfants du village. En attendant, restons tous vigilants et continuons à veiller les uns sur les autres ainsi que sur notre village et ses équipements. Si quelque chose vous paraît suspect, n'hésitez pas à contacter la gendarmerie.



Florence Clech-Verdier

Maire Adjoint

L'EDITO DU MAIRE



Chères Emancéennes, chers Emancéens,

Ce premier numéro de l'année du « Mag d'Emancé » valorise encore les différentes initiatives au sein de notre beau village. Vos élus mais aussi le personnel communal et l'ensemble des bénévoles au sein des différentes associations s'impliquent avec passion et contribuent chaque jour à l'amélioration de notre lieu de vie. Collectivement, nous pouvons être fiers et heureux de ce qui est déjà réalisé et nous savons tous qu'il reste encore beaucoup à faire. Finaliser notre PLU est notre priorité pour l'année 2017 mais de nombreux autres projets sont en cours d'élaboration et nous aurons le plaisir de vous les présenter au fil de leurs avancées.

Je voudrais enfin souligner ici le dynamisme de notre toute nouvelle équipe enseignante qui a pris place au sein de l'école en Septembre 2016. Je lui apporterai mon soutien tout au long de mon mandat.

Je vous souhaite une bonne lecture à tous

Christine David, Maire



SOMMAIRE

Page 2 à 5

Evènements

Page 6

Ecole

Page 7

Portrait

Page 8

- Départ d'Alain, arrivée de Wilfried
- Portrait d'une élue

Page 9

Synthèse des délibérations du Conseil Municipal

Page 10 & 11

- Les Travaux à Emancé
- Le P.L.U

Page 11

- Etat Civil 2016
- Vie du village

Page 12

Evènements à venir

Page 13

L'agenda des émancéens

Page 14

Soirée Cabaret AFR

EVENEMENTS

RENCONTRE DE SPEED BALL LE HAVRE-EMANCE



Dimanche 29 janvier dernier, les deux clubs se sont rencontrés dans la salle des sports du Perray-en-Yvelines (la salle Alfred Manessier n'aurait pas suffi). Le speed-ball, vous vous rappelez... C'est ce sport de raquettes qui se joue à deux mains, en loisir comme en compétition, à Émancé (entre autres) depuis plus de 15 ans. Plus de 20 joueurs se sont amicalement affrontés, dont d'anciens joueurs émancéens revenus spécialement pour l'occasion. Comme d'habitude très bonne ambiance, avec le meilleur du sport : se dépasser soi-même plutôt que de vouloir mordre son adversaire.



Le speed-ball peut être très athlétique...

Échauffement le matin : ça court, ça frappe la balle, ça passe la raquette au suivant...

Comme le veut la tradition, des petits cadeaux locaux ont été remis aux participants,

en l'occurrence des sachets de bonbons en provenance directe de chez Madame Chicault !

Prochaines étapes : le club du Havre recevra celui d'Émancé le 19 mars, puis championnats de France les 20 et 21 mai à Anisy-le-Château, en espérant que nos joueurs pourront se qualifier.

EmanSEL, FETE DE LA SOUPE ET THEATRE D'IMPRO

Le 26 Novembre dernier, la **Grande Fête de la Soupe** organisée par **émanSEL** a encore remporté un vif succès avec 125 participants et une quarantaine de soupes toutes plus délicieuses les unes que les autres ...

Cet évènement festif est devenu l'animation annuelle phare d'émanSEL

A l'occasion de cette 5ème édition, émanSEL a eu le plaisir d'accueillir la compagnie du «**Be'Ding BeDingue Théâtre**», une troupe de 15 joyeux lurons qui ont offert un spectacle d'improvisation théâtrale d'une très grande qualité. La bonne humeur était au rendez-vous cette fois encore dans la salle communale Alfred Manessier.



EVENEMENTS

PAROLE A L'AQUARELLE

Exposition AFR des 10 et 11 décembre 2016

Merci aux nombreux visiteurs qui n'ont pas hésité à défier les brouillards de ce début décembre 2016 pour venir découvrir les œuvres d'une vingtaine d'**artistes aquarellistes membres de l'Association Foyer Rural d'Emancé**.

Rendez-vous était donné autour de deux idées, l'une dédiée au thème « fleurs et légumes », l'autre ouverte à l'expression libre.

Nous ne pouvons pas passer sous silence l'enthousiasme de nos visiteurs. Parole à l'Aquarelle a « délié les langues » évoquant l'attrait suscité par la diversité de l'exposition : délicatesse, force, beauté et passion des couleurs mariées à l'eau, lumière, expression des sentiments, voyage au cœur des thématiques ... autant de mots, de témoignages riches et marquants qui sont venus combler le plaisir des artistes.

Et puis aussi, sujet de plaisir et de partage artistique, parlons de la **tombola**.

En effet selon la tradition de Parole à l'Aquarelle, et pour la joie de tous, deux œuvres offertes par les artistes ont été proposées à la tombola organisée chaque année au profit exclusif des enfants.

Parole à l'Aquarelle a ainsi souhaité que le fruit de l'action 2016 soit réparti **en faveur de la Caisse des Ecoles** d'Emancé et de **l'Association Cargo du Cœur** œuvrant pour l'accompagnement d'enfants en souffrance.



Si en 2015 les œuvres ont été « gagnées » par deux résidents Emancéens, 2016 a, par la magie d'une menotte enfantine, vu les aquarelles s'exporter, avec le même bonheur, hors des « frontières » de notre commune (Rambouillet et Saint Lucien).

Et puis pour poursuivre sur l'idée du plaisir de peindre et en particulier de partager ce monde magique avec les enfants, nous renouvelons notre souhait : celui **d'associer les élèves de l'Ecole d'Emancé à notre exposition**. Merci à Madame le Maire, à Madame la Directrice de l'Ecole d'Emancé, à Madame la Présidente de l'AFR d'être nos liens pour la réalisation de ce partage.



Alors les « Mômes » tous à vos crayons et couleurs : **Parole à l'Aquarelle vous attend pour la fin d'année 2017**.



Enfin nous ne manquerons pas de remercier les membres du Jury qui se sont attachés à la délicate et passionnante mission de décerner prix et mentions.

Vous aussi vous avez envie de tenter l'Aquarelle ? Et bien venez à la salle Alfred Manessier où, **tous les jeudis à partir de 20h 30**, les aquarellistes de l'AFR se réunissent en atelier sous les conseils de Roger MOREAU.

Contact animateur : 06 21 35 64 48 ou 06 25 20 59 80

Les artistes de Parole à l'Aquarelle

EVENEMENTS

« LES 9 HEURES D'EMANCE »



Samedi 12 Novembre 2016, **l'Association TAC-TIC** (Tarot Association Club du Territoire Inter Communal) a organisé une manifestation intitulée « Les 9 Heures d'Emancé » dans la salle Alfred Manessier.

Ce tournoi de tarot attire comme chaque année les joueurs les plus chevronnés issus des territoires d'Ile de France et d'Eure et Loir.

Plus d'une centaine de joueurs n'ont pas hésité à parcourir de longues distances pour venir participer à ce marathon.

Il est vrai qu'il est nécessaire d'être en forme, car il faut être **concentré 9 heures durant**.

Ce tournoi est désormais devenu incontournable et est très connu dans le milieu.

Cette **8ème édition** s'est déroulée comme d'habitude dans la concentration et la bonne humeur entrecoupées, il est vrai d'un excellent repas orchestré par notre grand chef cuisinier Jean Marc MUGNIER.



PARTIE DE BELOTE



La participation a augmenté par rapport à l'année dernière.

64 amateurs de cartes se sont retrouvés avec plaisir pour partager cet après-midi et "taper" le carton alors que des pâtisseries étaient servies pendant les pauses.

Tous les joueurs sont repartis avec un panier garni, ravis de cette convivialité.

SOIREE LOTO

De nombreux participants se sont retrouvés ce samedi 15 octobre pour essayer de gagner les nombreux lots proposés par **l'AFR**, dont **un téléviseur grand écran, un ordinateur portable et une tablette** pour les enfants. Le gros lot a été gagné par un jeune couple d'EMANCE dont c'était la 1ère participation. Ils reviendront en 2017 avec plaisir ainsi que les moins



heureux qui reviendront tenter leur chance car tous étaient ravis de l'organisation et du partage de cette soirée conviviale.

Une **tombola** a été organisée en parallèle dont une partie de la recette a été reversée à l'association **CARGO DU CŒUR**.

L'AFR remercie et associe tous les bénévoles à la réussite de cette manifestation.

REPAS DES SENIORS et GALETTE DES ROIS

Comme c'est la tradition, nous avons eu le plaisir de partager un **Repas de Noël** avec nos séniors en décembre dernier. Tout le monde s'est régalé grâce au talent de Katia et d'Olivier (vous savez ... les fromagers-traiteurs du P'tit Marché ...). L'ambiance était festive grâce à Tonio, chanteur qui s'est occupé de l'animation. Le 21 janvier, nous avons aussi souhaité partager une **Galette des rois** avec nos séniors. Là encore, l'après-midi était festive et l'on a pu, de nouveau, pousser la chansonnette.



EVENEMENTS

ENCADREMENT D'ART

Exposition du 27 novembre 2016

Cette exposition destinée à faire connaître l'encadrement d'art, la diversité de ses techniques et de ses sujets, a été l'occasion pour mes élèves et moi-même de présenter le 27 novembre 2016 Salle Manessier **131 tableaux**, réalisations uniques à l'exception de quelques rares travaux d'étude de groupe. Ce fut pour nous un grand plaisir que d'accueillir plus de 80 visiteurs qui ont profité de cette journée ensoleillée pour visiter l'exposition ; c'est à la fois peu et beaucoup en regard de la courte durée de la manifestation et de la taille de notre commune. Ce ne furent pas de simples passants arrêtés là au hasard d'une promenade, mais souvent de fins connaisseurs et parfois même des encadreurs chevronnés qui nous ont rendu visite et se sont attardés sur nos réalisations.



Le soin apporté aux détails, la variété des techniques utilisées, les thèmes, tant du Moulin à Papier de Pen Mur en

Morbihan que des mosaïques turques d'Iznit ou du Petit Prince de Saint-Exupéry ont retenu souvent un long moment l'attention de nos visiteurs, remerciés par un café ou un thé offerts pour l'occasion. Trois nouvelles encadreuses sont venues grossir notre petit groupe à l'issue de cette manifestation qui a su les séduire.

Nous tenons à remercier la Municipalité d'Emancé pour la mise à disposition de la salle Alfred Manessier et lui avons pour cela offert l'encadrement d'un dessin à la plume du Château de Montlieu, dessin réalisé il y a quelques années par les élèves de Christian Dutôt dans le cadre de l'A.F.R.

Une présentation de cartes postales anciennes du cœur du village d'Emancé et des châteaux de Montlieu et de Sauvage a fort intéressé un bon nombre d'Emancéens qui ont passé commande de tirages sur papier photo de quelques unes de ces cartes, aimablement prêtées par **Monsieur Sylvain Chalex**. Le produit de cette vente est destiné à la Caisse des Ecoles d'Emancé.

Nous nous sommes remises au travail, en espérant que notre groupe de passionnées s'étoffera encore, et pensons déjà à la prochaine exposition dans ... au moins deux ans !

Sylviane Dessolin

Une de mes élèves, Corinne, a souhaité vous faire part de ses réflexions, que voici :

"Le cours d'encadrement d'art de Sylviane est pour moi une façon très agréable, au sein d'un petit groupe bien sympathique, de mettre en valeur, grâce aux techniques enseignées, des souvenirs (cartes reçues, photos de famille très anciennes, dessins des enfants, aquarelles d'amis, jolis objets rapportés de vacances...) qui sans cela resteraient dormir dans les tiroirs."

et une autre, Françoise, rajoute *"ces journées de pure création nous permettent de nous évader du quotidien dans une ambiance très chaleureuse"*.

Renseignements et inscriptions aux cours au 06 86 79 76 54

RENTREE DES CLASSES 2017/2018

Afin de préparer la **rentrée scolaire**, il est demandé aux parents qui souhaitent inscrire leurs enfants à l'école d'Émancé en septembre 2017, de se faire connaître en Mairie dès que possible.

Pour cela, merci de **nous envoyer un mail** précisant le nom et le prénom de l'enfant, sa date de naissance et son adresse.



PETIT MARCHE DE NOEL

Le samedi 10 décembre 2016, la nouvelle équipe enseignante a organisé un **petit marché de Noël**. Cet événement a eu lieu de 11h à 15h à l'école, dans la salle de la garderie.

Des cartes de vœux, différents objets créés par les enfants étaient proposés à la vente, ainsi que des gâteaux, des fromages de chèvre, des bijoux...

L'argent récolté servira pour des **projets scolaires**.



LE PERE NOEL



En cette belle matinée du 15 décembre 2016, un étrange véhicule se promenait dans les rues de la commune, non loin de l'école. Un petit attelage, tiré par un âne, transportait une personne bien connue des enfants : long costume rouge et blanc, une barbe blanche... et oui ! **le Père Noël** est venu rendre une petite visite traditionnelle aux écoliers.

Les plus jeunes ont pu donner leurs dessins préparés en classe, les plus grands ont donné quelques caresses à Clémentine l'ânesse, avant de rejoindre la cantine et recevoir quelques friandises !

CONCERT BLUES ROCK

Le samedi 8 octobre 2016, les P'tits Kangourous ont accueilli dans la salle communale l'association Imagine For Margo ainsi que deux groupes « Fuzz Blues Rock » et « Blues Family ». La société « Kameleon Events » a orchestré l'éclairage, la scène et l'ambiance



Imagine For Margo soutient la recherche pour trouver des traitements novateurs pour les enfants atteints de cancer.

A la suite de cette belle soirée, **l'association des P'tits Kangourous a remis la somme de 700€** à Imagine for Margo.



Tous les jours, **Martine** quitte son petit hameau de Mainguerin, proche d'Ablis, pour se rendre à Emancé.

Depuis presque six ans, elle est ATSEM dans notre école. Vous la croiserez tantôt les matins, tantôt les après-midis jusqu'au soir.

Les matins, elle **accueille** les enfants dès 7h15, à la garderie jusqu'au début de la classe. Une fois l'école

commencée, elle rejoint la classe des maternelles de petite et moyenne section. Elle **éveille** les enfants au langage, aide ceux-ci à l'utilisation du matériel et des jeux.

Elle prépare également les différents **ateliers** peinture, pâte à modeler, découpage etc... elle range et nettoie ensuite après chaque atelier. Martine participe aux lectures et chants avec l'enseignant.

Martine s'occupe aussi des **soins de nos enfants** : elle les accompagne aux toilettes, les aides pour se laver les mains, s'habiller pour sortir et se préparer pour aller à la cantine.

Au réfectoire, elle s'occupe principalement du **service des primaires**. Une fois les repas pris et les enfants accompagnés jusqu'à la reprise de l'école, sa journée se termine.

Lorsque Martine est de l'après-midi, elle prend son service en commençant par l'appel des primaires allant déjeuner à la cantine. Puis elle gère le **service pendant le repas**.

De retour à l'école, à 13h, elle prépare principalement les plus petits pour aller au **dortoir** : passage aux toilettes, lavage des mains, on récupère les doudous et tétines si besoin. Elle veille sur eux pendant leur repos, quitte à parfois rattraper et changer les « petits accidents » pendant la sieste (ou lorsque cela arrive dans la journée). Puis lorsque le réveil approche, Martine veille et aide les enfants à remettre leurs chaussures, se rafraîchir avant de rejoindre la classe et leur enseignant.

A 15h15, la cloche sonne la fin de l'école. Martine poursuit ses occupations qui sont une fois de plus : vérifier le rangement, le nettoyage des tables et du matériel avant d'accueillir les trois niveaux de maternels qui restent à la garderie.

Après s'être bien nettoyés les mains, les enfants prennent le **gôûter** que Martine leur a préparé. Elle leur apporte les soins adéquats si les enfants ont mangé goulument leurs tartines de confiture ou de chocolat.

Sa journée prend fin à 18h30.

Voilà le quotidien de Martine. Mais Martine n'a pas été qu'Atsem dans sa vie professionnelle !



Dans ses poches, entre un crayon et un mouchoir, elle a un CAP de secrétariat.

Elle a travaillé au SGAP (Secrétariat Général de la Police Nationale) au Chesnay. Puis après des contrats d'intérimaire, elle décroche un CDI en Chargée de Clientèle dans le monde éditorial, elle gèrera les portefeuilles de clients dans le monde médical puis travaillera avec divers éditeurs du monde entier.

Elle passera différentes formations en Anglais, obtiendra la formation Demos en communication.

Elle passera 26 ans au sein de la société de services.

Quel que soit le poste de travail que Martine a occupé, elle l'a toujours fait avec cœur.



En 2011, Martine sera recrutée par Françoise Grangeon en tant qu'Agent d'Animation. Elle passera dans la foulée le PSC1 (Protection Sécurité Civile) et préparera par correspondance le CAP Petite Enfance.

« Pas facile de se remettre dans les devoirs » confiera-t-elle Mais au bout de ses peines, elle l'obtiendra en 2013 !

En dehors du travail, **Martine jardine et cultive surtout les fleurs, elle aime les promenades ainsi que la cueillette des champignons à l'Automne.**

Elle adore les loisirs créatifs, les travaux manuels et créations. Elle assemble et forme des personnages ou animaux avec des coquillages.

Elle sait broder au point de croix.

Lorsqu'elle animait les TAP à l'école, elle prenait plaisir avec les enfants à créer des objets.

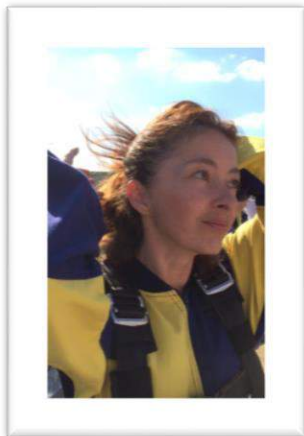
Cependant, **sa véritable passion est avant tout la généalogie** : faire des recherches dans les archives, les recensements... et faire la transcription d'actes anciens. Actuellement, elle est remontée jusqu'en 1600.

Stéphanie Briolant, Conseillère Municipale

VOS ELUS SE FONT TIRER LE PORTRAIT

ISABELLE GUILLEMIN

Conseillère municipale, 1^{er} mandat



Isabelle Guillemain est conseillère municipale depuis 2014, Diplômée d'une maîtrise en Sciences Sociales option Economie Politique et d'un DESS en Ressources Humaines, Isabelle travaille dans le domaine de l'insertion sociale.

Habitante d'Emancé depuis 2003, Isabelle est tombée sous le charme de notre petit village vallonné, calme, dont la douceur de vivre l'a séduite. Proche de Rambouillet et de ses commodités, Emancé était le compromis idéal pour toutes les attentes de la famille.

Ce qui a surtout attiré Isabelle c'est l'école d'Emancé. Cette école rurale où toutes les générations d'écoliers se côtoient, se croisent et s'amusent ensemble. Dès son arrivée, Isabelle s'est investie dans les projets de l'école en participant de manière active aux différentes manifestations.

C'est justement ce qui plaît à Isabelle : l'échange, la collaboration, les échanges d'idée, la coopération entre les gens. Ce sont ces valeurs de solidarité et de promotion collective qui la motivent aussi bien dans sa vie de conseillère municipale que dans sa vie de citoyenne. C'est donc tout naturellement qu'au sein du conseil municipal, Isabelle s'est orientée et a souhaité devenir membre active de la commission CCAS (centre communautaire des actions sociales). Elle participe et élabore des projets de vie collective, de proximité qui permettent ainsi des échanges intergénérationnels et de « vivre ensemble ».

La musique baroque et le dessin font également partie de ses passions, qu'elle exprime avec talent sur les tableaux exposés sur les murs de son salon.

Le souhait d'Isabelle pour Emancé : « que notre village exploite davantage ses qualités rurales en s'appuyant sur son identité dans le respect de l'environnement, des échanges intergénérationnels et qui fait de sa ruralité une marque d'identité forte ».

Gabriel BARATA

Conseiller municipal

LE DEPART D'ALAIN ... L'ARRIVEE DE WILFRIED

Alain ayant quitté ses fonctions en décembre pour profiter pleinement d'une retraite bien méritée, ce début d'année est marqué par l'arrivée de **Wilfried** en qualité d'agent municipal depuis le 9 janvier dernier. Il vient donc renforcer l'équipe technique, constituant ainsi avec **Joël** un binôme polyvalent sur l'ensemble des activités d'entretien et de réparation des équipements du village.



activités professionnelles nécessitant les compétences techniques qu'il apprécie : entretien et réparation des équipements, aménagement des espaces ruraux, des espaces verts et forestiers, veille et réalisation des interventions à effectuer dans l'école, le village et les espaces partagés.

Ses amis lui reconnaissent aisément une énergie volontaire qu'il met déjà au profit d'Emancé, les fonctions qu'il assure nécessitant réactivité et polyvalence technique !

Nous lui souhaitons la bienvenue et remercions Alain pour l'ensemble du travail qu'il a réalisé tout au long de ces dernières années au sein de la commune !

Isabelle Guillemain

Conseillère municipale

Initialement issu du second œuvre bâtiment, Wilfried a également exercé pendant 17 ans une fonction de chef de rang dans une brasserie pour revenir depuis peu à des

SYNTHESE DES DELIBERATIONS DU CONSEIL MUNICIPAL-SEPTEMBRE A DECEMBRE 2016

SEPTEMBRE 2016

Démission à la fonction de vice-président de la commission Travaux/Environnement/Voirie de Philippe DEFFRENNE, Conseiller Municipal

P.L.U. (PLAN LOCAL D'URBANISME)

Pour compléter certains documents pour notre futur P.L.U, des délibérations ont été prises :

- Permis de démolir
- Déclaration préalable pour l'installation de clôture

ASSAINISSEMENT

Depuis le 1er janvier 2017, le vendeur d'un bien immobilier raccordé ou non raccordé au réseau d'assainissement collectif des eaux usées doit obligatoirement produire le diagnostic assainissement, lors de la vente d'une propriété. Une délibération a été prise pour étendre ce contrôle, au moment de la vente, aux propriétés raccordées au tout à l'égout.

OCTOBRE 2016

P.L.U. (PLAN LOCAL D'URBANISME)

P.A.D.D (Projet d'Aménagement et de Développement Durables), approuvé par l'ensemble des Conseillers Municipaux. Respecter l'identité communale, cadrer le développement urbain, renforcer l'attractivité de la commune, protéger les espaces naturels, préserver les continuités écologiques, modérer la consommation de l'espace et lutter contre l'étalement urbain, prendre en compte les risques.

BUDGET

Décision à la majorité de recourir à un emprunt à court terme, afin de boucler avec plus de fluidité le budget dans l'attente des subventions à recevoir.

NOVEMBRE 2016

Démission de la fonction de vice-président de la commission Finances et du poste de Conseiller Municipal de Bernard MIGAUD

P.L.U. (PLAN LOCAL D'URBANISME)

Pour compléter certains documents pour notre futur P.L.U, une délibération a été prise :

- Déclaration préalable pour ravalement

COMMUNAUTE D'AGGLOMERATION RAMBOUILLET TERRITOIRES

- Rejet à la majorité de la nouvelle représentativité des communes, du fait de la fusion de la Communauté de communes des Etangs et de la Communauté de Communes Contrée d'Ablis-Porte d'Yvelines.
 - Seul le Maire sera délégué au Conseil Communautaire lorsqu'il s'agit d'une commune rurale de moins de 1000 habitants.
 - Rambouillet 18 délégués, Le Perray en Yvelines 5 délégués, Les Essarts le Roi 5 délégués, Saint Arnoult en Yvelines 4 délégués, Ablis 2 délégués, Auffargis 2 délégués, Bullion 2 délégués
- Convention signée pour un groupement de commande d'entretien et d'aménagement divers sur les voiries et les services d'assistance technique.

DECEMBRE 2016

COMMUNAUTE D'AGGLOMERATION RAMBOUILLET TERRITOIRES

Rejet à la majorité de la modification des statuts du nouvel établissement Public de Coopération Intercommunale EPCI, suite à la fusion de la Communauté d'Agglomération Rambouillet Territoires avec Communauté de communes des Etangs, et de la Communauté de Communes Contrée d'Ablis-Porte d'Yvelines.

BUDGET

Décision à la majorité de recourir à un emprunt à court terme pour un montant de 50 000€, afin d'attendre dans la sérénité le versement des subventions à venir, et honorer les factures à venir des reprises de travaux d'enfouissement des réseaux.

DELEGATION

Désignation d'un membre du Conseil Municipal pour prendre en charge un dossier relatif au Chemin Rural N° 35 de Saint Hilarion à la Plaine (Dossier dans lequel Mme le Maire est partie prenante) : Michèle DUPRAT prendra donc la délégation de ce dossier.

Michèle DUPRAT – Maire Adjointe

LES TRAVAUX A EMANCE

PROGRAMME D'ENFOUISSEMENT DES RÉSEAUX (ERDF, ORANGE, ÉCLAIRAGE PUBLIC)

2ème PARTIE RUE DU HAUT MARTIN, CHEMIN DU MOULIN, RUE DES MOUSSEAUX

Depuis le commencement des travaux d'enfouissements des réseaux fin juin 2016, nous avons eu à faire face à quelques contraintes (ramassage scolaire, passage des poubelles) mais chaque entreprise a contribué à la mise en œuvre de son chantier, afin que les riverains subissent le moins possible de changement dans leurs habitudes.

Le chantier s'est bien déroulé sans souci particulier et le maître d'œuvre a su maintenir une parfaite coordination.

Début décembre nous avons eu le bonheur de rouler sur une chaussée parfaite !

Une simple recommandation pour votre circulation routière : Réduisez votre vitesse



Pensez aux piétons, aux enfants, aux cyclistes, aux riverains sortant de leur propriété (un petit chat a déjà payé le lourd tribut de la vitesse).

Les raccordements téléphoniques ont été modifiés début décembre, les raccordements EDF sont en cours dans chaque propriété, aussi bien sur le domaine public que privé.

Cette tranche d'enfouissements des réseaux sera donc terminée aux alentours de la mi-février.

Notre village s'est embelli, et surtout les intempéries n'auront plus de prises sur les câblages d'alimentation diverses.

Michèle DUPRAT

Maire adjoint

ELABORATION DU PLAN LOCAL D'URBANISME (P.L.U)



Nous avons commencé à travailler sur notre P.L.U en mars 2015, après de multiples réunions de travail, entre élus, instances diverses et notre chargé d'études. A ce jour notre projet est quasiment abouti sur :

- la zone UA (Zone Urbaine Ancienne, celle qui comprend nos anciens bâtis du centre bourg, du hameau de Chaleine, Moreau Voisin)

- la zone UB (Zone Urbaine « Nouvelle » Rue d'Épernon, Rue du Haut Martin, Chemin des Buffards, Rue des Bochets)

Il nous reste à finaliser les zones A (agricole), UH (densité modérée) et N (naturelle).

Les **deux grands objectifs** de notre Plan Local d'Urbanisme de notre commune sont pour rappel :

1°) **Traduire le Projet d'Aménagement et de Développement Durable** (le PADD), en cherchant en particulier à lutter contre l'étalement urbain (ne pas gaspiller de terrain), trouver un bon équilibre pour notre école, ne pas interdire différentes activités si elles ne provoquent pas de nuisances. Le Projet d'aménagement et de développement durables impose également la préservation de l'environnement d'Emancé.

2°) **Préciser le projet de la commune qui se doit de respecter le SCOT et toutes les lois récentes**

Cela passe par l'insertion des constructions nouvelles dans le paysage, la mise en place de règles précises dans les zones constructibles, la préservation du patrimoine comme certaines constructions anciennes, la protection et la mise en valeur du paysage, l'amélioration du cadre de vie, etc.

Le Plan Local d'Urbanisme est composé de plusieurs pièces, la pièce principale étant le plan de zonage.

Une réunion publique a déjà été organisée le 25 novembre 2016 pour la présentation de nos travaux, traduits par notre Chargé d'études, Monsieur Gilson.

Ces différentes pièces sont consultables à l'entrée de la Mairie, aux heures d'ouvertures. Vous pouvez également prendre rendez-vous avec Madame le Maire, ou Monsieur Fontaine, son adjoint et Vice-Président de la Commission Urbanisme, pour une demande de renseignements, ou une demande spécifique.

Nous espérons « arrêter » notre PLU dans le courant du mois de Mars 2017. Conformément à la réglementation actuelle, il faudra ensuite attendre de nouveau trois mois pour lancer l'enquête publique qui se déroulera courant de l'été.

A l'automne prochain le PLU devrait alors pouvoir être définitivement approuvé.

Michèle DUPRAT
Maire adjoint

ETAT CIVIL

NAISSANCES

Le 3 janvier	MELIA Joy, Précilia, Michèle
Le 16 janvier	SIMON Raphaël
Le 19 janvier	BONNET Alexine, Noémie
Le 29 janvier	BRILLOT Eléonore, Anne-Marie, Françoise
Le 28 mars	DERISSON Tom Joseph
Le 22 avril	BRUNI Nikita, Jade, Norma
Le 25 avril	BARBIER Alexis, Arthur BARBIER Lily, Ambre
Le 9 mai	TSIMBA Lyana, Djena, Adeline
Le 16 juin	PERSEM Lola, Madeleine, Odette
Le 26 septembre	GOUR William, Jean-Noël, Michel
Le 3 octobre	BOLO Apolline, Rose, Pierrine
Le 14 octobre	LHOMER Clara, Marie Cécile

MARIAGES

Le 2 juillet	PEREIRA MANUEL Maria, Adelina / MACONKO Stanislaw, Jan
Le 9 juillet	JATTEAU Aude, Emilie, Céline / LE GUENNEC François, Vincent

DECES

Le 05 janvier	FOIXET Bernadette, Antoinette, Louise (épouse MACABIES)
Le 16 janvier	PLAIDEAU Thérèse, Suzanne (épouse PORCHER)
Le 11 avril	RAGOT Jean, Aimé, Louis
Le 23 mai	HARDY Hubert, René, Paul
Le 7 juin	MATHURIN Albert
Le 11 juin	FACON Patrick
Le 29 novembre	BLANDINIÈRE Marthe, Louise, Marie (épouse RAGOT)

VIE AU VILLAGE

AFR



Le vendredi 20 janvier, l'AFR a tenu son AG.

C'est le cœur serré que sa présidente, **Catherine DUFEIL** a annoncé son déménagement d'ici la rentrée prochaine, entraînant, outre la démission de son mandat de conseillère municipale, sa démission de la présidence de l'AFR, présidence qu'elle assurait depuis 9 ans.

Les adhérents de l'AFR, les habitants d'Emancé, les élus, remercient Catherine du fond du cœur pour son engagement durant toutes ces années et lui adressent, ainsi qu'à sa famille, tous leurs vœux de bonheur et de réussite dans leurs nouveaux projets.

LE P'TIT MARCHÉ

La fréquentation du **P'tit Marché** un dimanche matin par mois à Emancé était insuffisante pour qu'il perdure encore cette année. Vous pouvez néanmoins retrouver les commerçants dans les villages alentours aux dates ci-dessous.

	Février	Mars	Avril	Mai	Juin	Juillet
Raizeux	5	5	2	7	4	2
Gazeran	12	12	9 & 23	14 & 28	11 & 25	9 & 23
Poigny La Forêt	19	19	16	21	18	16

EVENEMENTS A VENIR



organise le **Dimanche 26 Février de 14h à 16h**, salle communale Alfred Manessier, un

Atelier découverte de l'Hypnose

Maître praticien et hypnothérapeute à Emancé, **Sébastien Occhipinti** propose de vous faire découvrir les bienfaits de cette approche communicationnelle.

L'idée de ce premier atelier est, par le biais d'exercices, de vous faire découvrir votre côté hypnotique. A travers ces petits jeux vous renforcerez votre communication, découvrirez la puissance de la suggestion et vous vous équiperez d'outils qui vous permettront de gagner en économie d'énergie au quotidien.

Merci de nous faire un petit mail pour nous signaler votre participation (indiquez le nombre de participants) en écrivant à : animation@emansel.fr

La durée de cet atelier est de deux heures, rendez-vous donc à 13H45, salle Communale d'Emancé

Ouvert à tous, adhérents d'émanSEL ou pas

LES P'TITS KANGOUROUS - VENTE DE CHOCOLATS AU PROFIT DE L'ECOLE



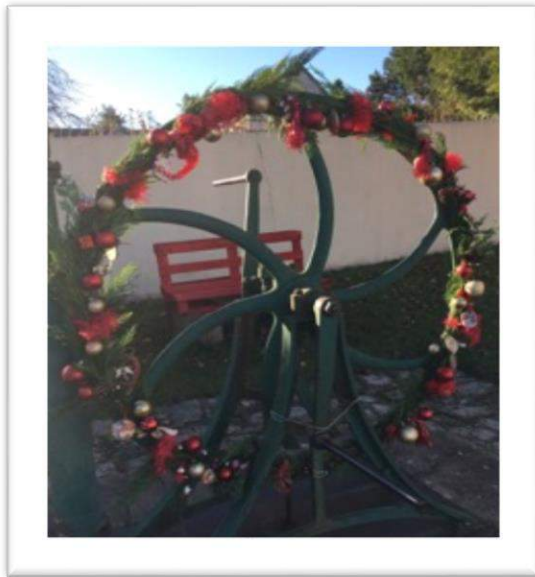
Les P'tits Kangourous organisent une opération "**Chocolats de Pâques**" afin de soutenir le **projet de voyage de fin d'année de l'école**.

Les chèques et bons de commande peuvent être déposés en Mairie ou chez Mme CHICAULT.

Pour plus de renseignements, contactez le 06.26.41.05.03

LES P'TITS KANGOUROUS – PROCHAIN CONCERT

Concert à la salle communale le **22 avril** et accueil de l'association **Imagine for Margo**. Plus d'informations très prochainement.



L'AGENDA DES EMANCEENS

FEVRIER 2017	Lundi 06/02	Mardi 07/02	Mercredi 08/02	Jeudi 09/02	Vendredi 10/02	Samedi 11/02	Dimanche 12/02
	Lundi 13/02	Mardi 14/02	Mercredi 15/02	Jeudi 16/02	Vendredi 17/02	Samedi 18/02	Dimanche 19/02
	Lundi 20/02	Mardi 21/02	Mercredi 22/02	Jeudi 23/02	Vendredi 24/02	Samedi 25/02	Dimanche 26/02
	Lundi 27/02	Mardi 28/02				Permanence émanSEL * (14 à 15h30) + Atelier d'écriture en mairie (14h à 16h)	émanSEL - Atelier découverte Hypnothérapie *
MARS 2017			Mercredi 01/03 Carnaval Défilé des enfants dès 9H dans le village	Jeudi 02/03	Vendredi 03/03	Samedi 04/03	Dimanche 05/03
	Lundi 06/03	Mardi 07/03	Mercredi 08/03	Jeudi 09/03	Vendredi 10/03	Samedi 11/03	Dimanche 12/03
	Lundi 13/03	Mardi 14/03	Mercredi 15/03	Jeudi 16/03	Vendredi 17/03	Samedi 18/03	Dimanche 19/03
	Lundi 20/03	Mardi 21/03	Mercredi 22/03	Jeudi 23/03	Vendredi 24/03	Samedi 25/03	Dimanche 026/03
	Lundi 27/03	Mardi 28/03	Mercredi 29/03	Jeudi 30/03	Vendredi 31/03	Atelier d'écriture en mairie (14h à 16h)	

* Salle communale

Edition et impression : Mairie d'Emancé, Place de la Mairie, 78125 Emancé

Directeur de la publication : Christine David, Maire

Responsable de la rédaction : Florence Clech-Verdier

Comité de rédaction : G. Barata, S. Briolant, F. Clech-Verdier, C. Dufeil, M. Duprat, I. Guillemain-Chheng

Parution : Février 2017

A.F.R EMANCE



♪ *Dîner Spectacle* ♪

Avec Soirée Dansante



'Cabaret blues'



De Charline avec danseuses et danseurs

Samedi 11 Mars 2017

20H00|

Moins de 12 ans : 13 €

Plus de 12 ans et adultes : 28 €

RESERVATION AU PLUS TARD 4 MARS 2017

Aucune réservation ne sera prise en compte si elle n'est pas accompagnée de son règlement.

Coupon de réservation

Nom et Prénom :

Numéro de téléphone :

Nombre d'adultes : x 28 € = €

Nombre d'enfants : x 13 € = €

Règlement par chèque à l'ordre de A.F.R. et envoyer à :

MAIRIE d'Emance

A.F.R.

78125 Emance

Pour tous renseignements complémentaires contacter Madame Catherine DUFEIL

Au 06.24.37.13.94 (le soir)